

Identificatie en oprichting van de leden van de praktijkgemeenschappen

Wat is een praktijkgemeenschap in het INFORMER-project?



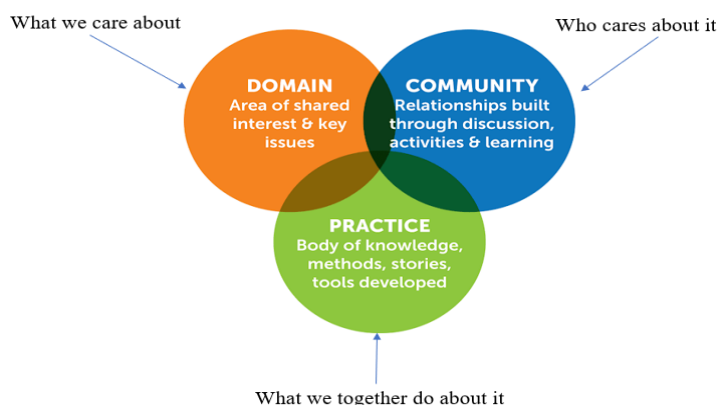
Een Community of Practice (CoP) is een groep mensen met een gemeenschappelijke zorg, een reeks problemen of een interesse in een onderwerp (betreffende de integratie van migrantenvrouwen) die samenkomen om zowel individuele als groepsdoelen te verwezenlijken..

Communities of Practice richten zich op het delen van beste praktijken en het creëren van nieuwe kennis om een domein van de beroepspraktijk

(ondersteuning van de integratie van vrouwelijke migranten) vooruit te helpen. Interactie op permanente basis is hier een belangrijk onderdeel van.

Er zijn drie cruciale kenmerken van de praktijkgemeenschap die door het INFORMER-project wordt ontwikkeld:

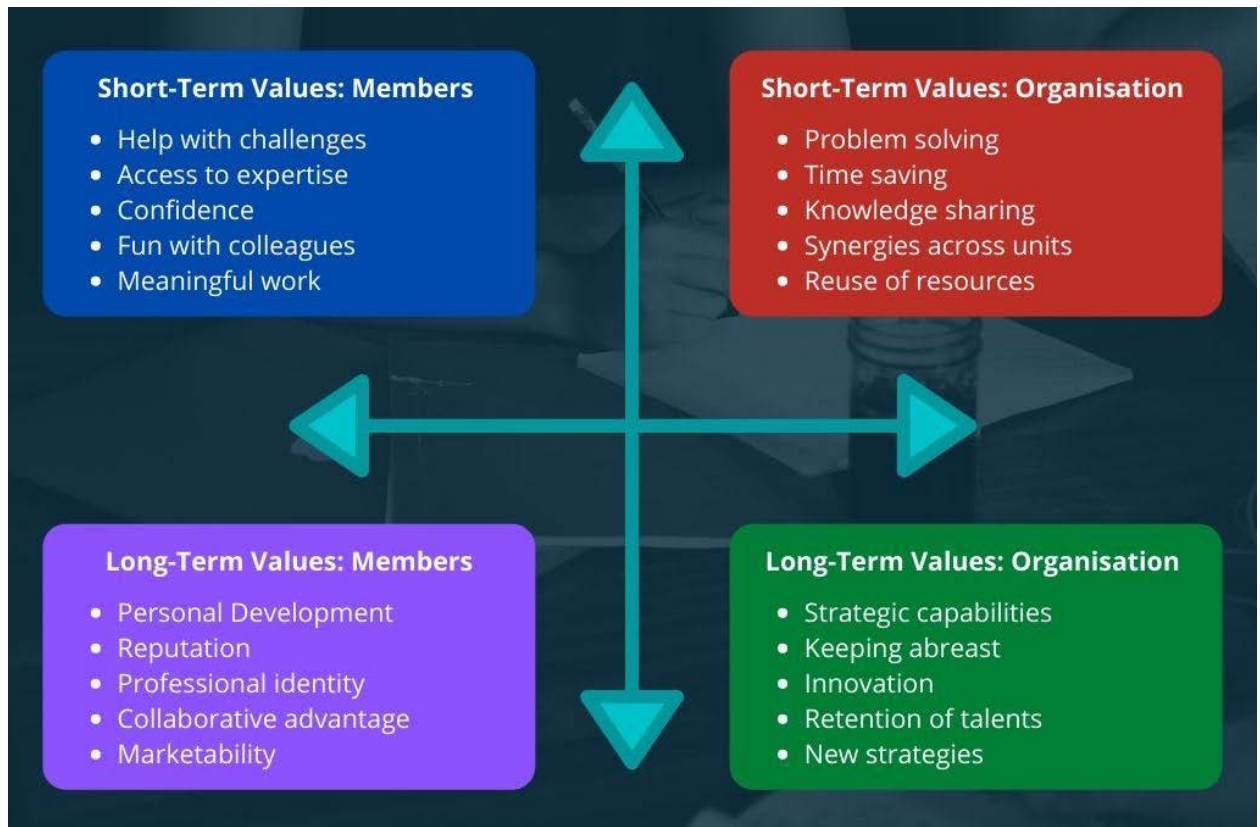
1. Domein - een gemeenschappelijk belang dat de gemeenschap verbindt en bijeenhoudt; in INFORMER is het gemeenschappelijk belang de integratie van vrouwelijke migranten (en hun nakomelingen) op de arbeidsmarkt, alsook de ondersteuning van sociale en economische integratie en bijstand in hun sociaal-politiek leven op lokaal niveau;
2. Gemeenschap - een gemeenschap is gebonden door de gezamenlijke activiteiten die zij ontplooiën (bijvoorbeeld vergaderingen, discussies) rond hun gemeenschappelijk domein;
3. 3.Praktijk - leden van een Community of Practice zijn praktijkmensen; wat zij doen is bepalend voor hun deelname aan de gemeenschap; en wat zij van de gemeenschap leren is van invloed op wat zij doen.



Communities of Practice zijn belangrijk als strategie voor professioneel leren, omdat zij het potentieel hebben om:

- Mensen verbinden die anders misschien niet zo vaak of helemaal niet met elkaar in contact komen.
- Een gedeelde context bieden voor mensen om te communiceren en informatie, verhalen en persoonlijke ervaringen te delen op een manier die begrip en inzicht oplevert. Een gedeelde context bieden voor mensen om te communiceren en informatie, verhalen en persoonlijke ervaringen te delen op een manier die begrip en inzicht oplevert.
- Een dialoog mogelijk maken tussen mensen die samenkomen om nieuwe mogelijkheden te verkennen, uitdagende problemen op te lossen en nieuwe, wederzijds voordelige mogelijkheden te creëren in verband met integratieonderwerpen.
- Bestaande kennis vastleggen en delen om mensen/organisaties te helpen hun praktijk te verbeteren door een forum te bieden om oplossingen te vinden voor gemeenschappelijke problemen en een proces om beste praktijken betreffende de integratie van migrantenvrouwen te verzamelen en te evalueren.
- Samenwerkingsprocessen introduceren in groepen en organisaties om de vrije stroom van ideeën en de uitwisseling van informatie aan te moedigen.
- Mensen helpen zich te organiseren rond doelgerichte acties die tastbare resultaten opleveren op het gebied van de integratie van vrouwelijke migranten.
- Nieuwe kennis genereren om mensen te helpen hun praktijk om te vormen om tegemoet te komen aan veranderingen in de integratiebehoeften.

De waarde van een praktijkgemeenschap in het INFORMER-project



Vereiste vaardigheden en deskundigheid van de leden van de praktijkgemeenschap in het INFORMER-project

Om uitgebreide en diepgaande informatie over de integratie van vrouwelijke migranten te verkrijgen, wordt voorgesteld 5 deskundigen (aangeworven door elke partnerorganisatie) die werkzaam zijn op verschillende gebieden van integratie in te schakelen en van hen de meest noodzakelijke informatie voor de verdere ontwikkeling van het project te verkrijgen. Dit zal de partners de mogelijkheid bieden om een breed beeld en inzicht te krijgen in de huidige stand van zaken met betrekking tot de integratie van vrouwelijke RAV-vluchtelingen) in de context van verschillende gebieden en in alle partnerlanden.

Er wordt voorgesteld deskundigen te betrekken op gebieden als:

1. Sociale bescherming voor vrouwelijke vluchtelingen, asielzoekers en kwetsbare migranten:
 - Het bevorderen van het bewustzijn van Europese wettelijke rechten en het bijstaan van gemarginaliseerde personen en personen in kwetsbare omstandigheden om die rechten te doen gelden.
 - Een kader bieden voor het onderzoeken van de belangrijkste kwesties in verband met de realiteit van RAV-vrouwen in een van de partnerlanden
 - Bewustmaking van vluchtelingenkwesties en vluchtelingen op een praktische manier ondersteunen in hun lokale gemeenschappen door campagne te voeren voor hun rechten

“This project has been funded with support from the European Commission. This document reflects the views of the author, and the Commission cannot be held responsible for any use which may be made of the information contained therein.”

2. Europese aanpak van het recht op toegang tot gezondheidszorg en therapeutische diensten voor migranten

- Praktische en emotionele bijstand verlenen aan kwetsbare vluchtelingen en asielzoekers in partnerlanden
- Medische beoordelingen, counseling, groepstherapie en voortdurende ondersteuning van RAV-vrouwen.

3. Integratie op de arbeidsmarkt voor migranten::

- Aanbieden van informatie en begeleiding over werkgelegenheid voor vluchtelingen (hulp bij het vinden van een baan)
- Het aanbieden van cursussen en trainingen om de vaardigheden en kennis van migranten te verbeteren die relevant zijn voor de arbeidsmarkt

4. Onderwijsdiversiteit en levenslang leren:

- Verstrekking van leergangen en opleidingen aan de meest kwetsbare vrouwelijke migranten en vluchtelingen
- Vluchtelingen en kwetsbare migranten toegang bieden tot onderwijs en programma's voor levensvaardigheden

5. Toegang tot een verblijfplaats en bronnen van inkomsten voor asielzoekers, vluchtelingen en kwetsbare vrouwelijke migranten:

- juridisch advies en vertegenwoordiging van asielzoekers in de partnerlanden
- Toegang tot nachtopvangcentra en dagcentra voor asielzoekers, waar voedsel, kleding en onderdak worden aangeboden, alsmede taallessen en juridisch en gezondheidsadvies.

Bovendien zouden de deskundigen kunnen beschikken over

- Migratiespecifieke deskundigheid (praktische en/of academische kennis)
- kennis van het Engels
- ervaring in het werken met regeringspartners
- ervaring in het werken met EU-projecten
- ervaring met het verstrekken van een deskundige en onafhankelijke beoordeling van de kwaliteit en waarde van ontwikkelde documenten, methoden en manieren van werken met de doelgroep en projectontwikkeling in het algemeen

Expert participation



Deskundigen zullen tijdens de proeffasen bij de projectresultaten worden betrokken om deskundig inzicht te verschaffen en sturing te geven aan initiatieven en acties die tijdens het project moeten worden ondernomen om de activiteiten op lokaal niveau na de looptijd van het project in stand te houden en uit te breiden.

¹ Sage on stage is een onderwijsmethode waarbij een deskundige kennis overdraagt door zijn publiek een lezing te geven.

“This project has been funded with support from the European Commission. This document reflects the views of the author, and the Commission cannot be held responsible for any use which may be made of the information contained therein.”